

КОМФОРТНЫЙ ГОРОД.

Современные тренды.



МОЧАЛОВ Илья Валерьевич
Ландшафтный архитектор



КОМФОРТНЫЙ ГОРОД.

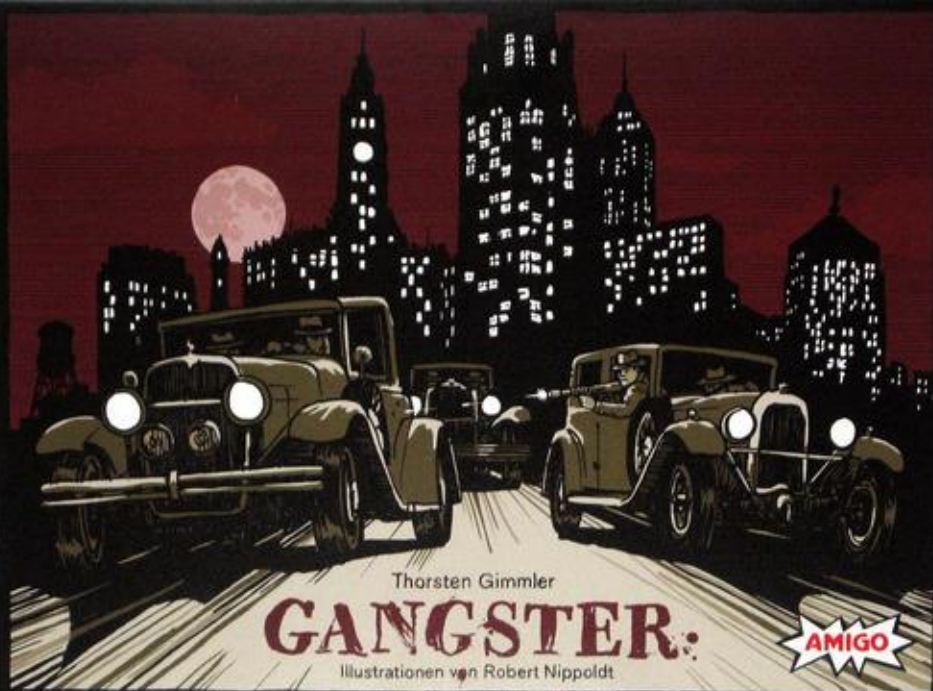
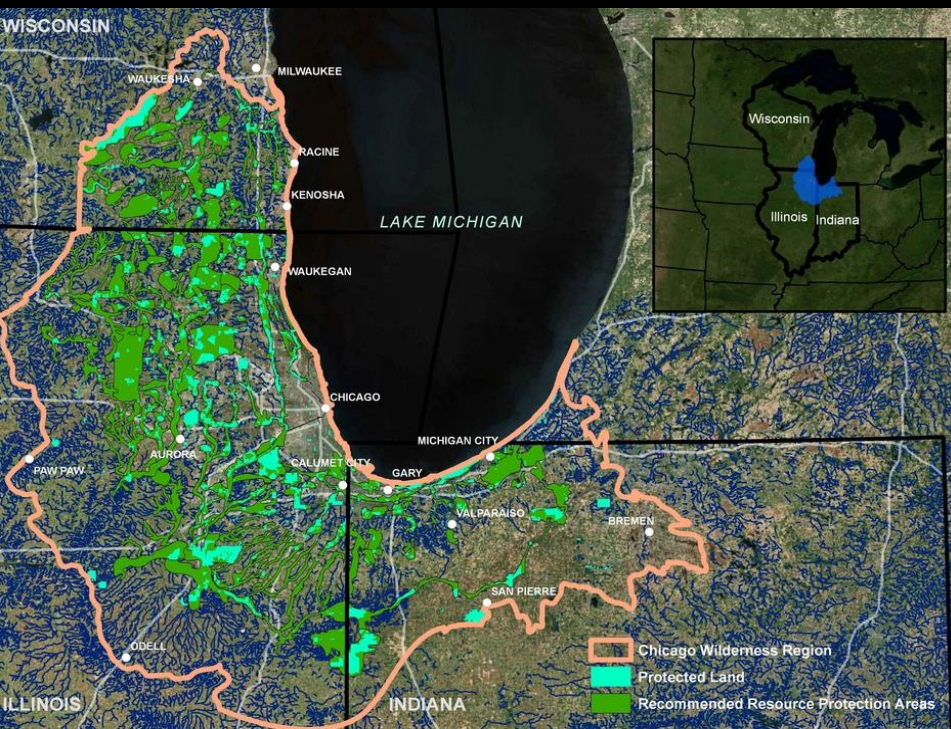
Современные тренды.

Критерии успешности:

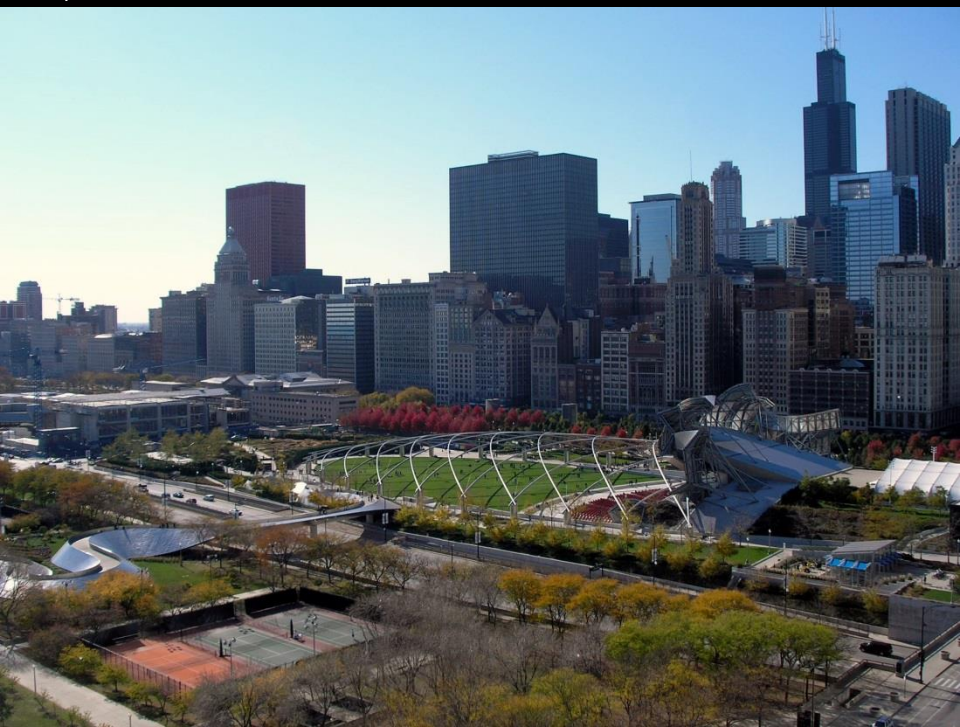
- Инфраструктура, удобство?
- Внутренний смысл?
- Красота?
- Экологичность?



Зеленый каркас города «Дикий Чикаго», 2011, ЕССо
<http://www.noahsager.net/gis-portfolio.html>



Миллениум парк, 2004
Мастерплан - SOM. Музыкальный павильон - Frank Gehry's
Видео-инсталляция и фонтан «Краун» - Jaime Plensa,
скульптура «Облачные ворота» - Anish Kapoor
http://www.som.com/projects/millennium_park_master_plan#sthash.IBguUnRW.dpuf



Институциональные проблемы в управлении городскими пространствами (на примере Москвы).

- отсутствие комплексного подхода к созданию экологически устойчивой городской среды;
- размывание зон ответственности среди нескольких ведомств: Департамент природопользования, Департамент культуры, Департамент градостроительной политики, Департамент ЖКХиБ, Департамент развития новых территорий и т.д.
- недостаток взаимодействия различных структур в управлении городскими пространствами;



РЕШЕНИЕ: внедрить комплексный подход в городах к созданию устойчивой городской среды, введение должности «Главный ландшафтный архитектор» города, муниципального образования, напрямую подчиненного первому лицу.













Каждый год в Лондоне создается примерно 100,000 кв. м. зеленых крыш





Каждый год в Лондоне создается примерно 100,000 кв. м. зеленых крыш

С 2004 создано приблизительно 1 000 000 м²





Согласно докладу Правительства Лондона –
32% крыш потенциально могут быть
зелеными.

МОСКВА* (ЦАО):

6 627,6 ГА Общая площадь Центрального административного округа Москвы

В том числе:

1 675,7 ГА территории транспортной инфраструктуры

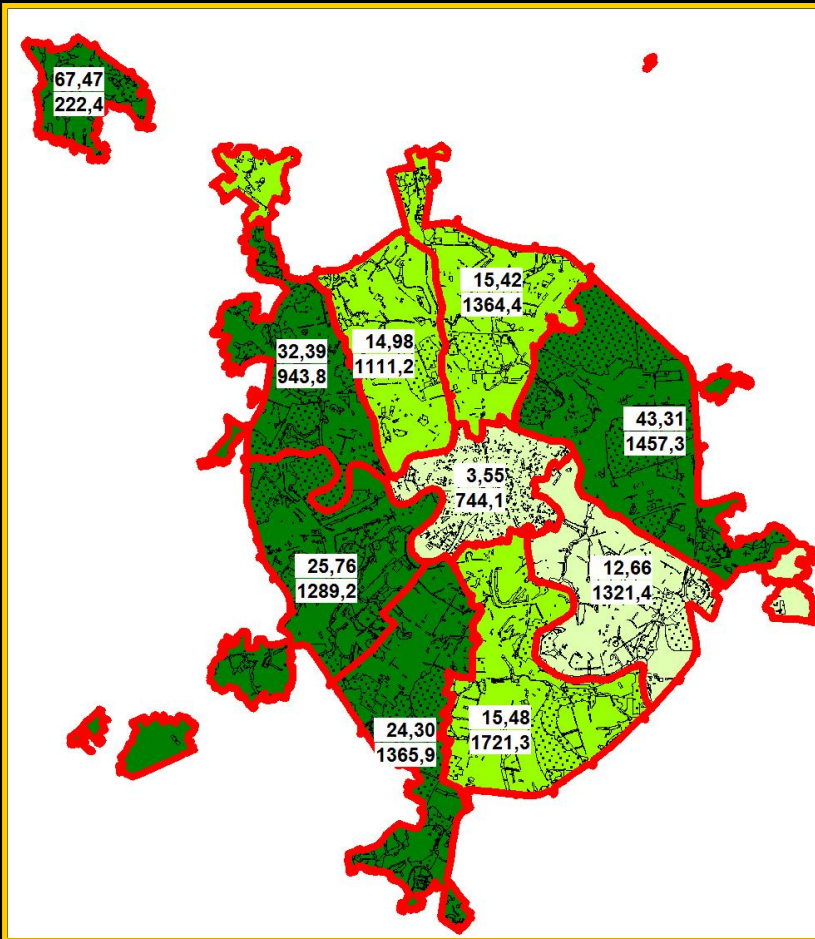
245,8 ГА водные поверхности

3 206,0 ГА свободная от застройки территория

1 500,1 ГА площадь подошв капитальных объектов

3,55 м²/ч обеспеченность озелененными территориями общего пользования

* Данные Москомархитектуры 2013 г.



Условные обозначения

— границы административных округов

■ Районы с обеспеченностью озелененными территориями общего пользования выше нормативной (включая ООПТ)

■ Районы с нормативной обеспеченностью озелененными территориями общего пользования (включая ООПТ)

■ Районы с обеспеченностью озелененными территориями общего пользования ниже нормативной (включая ООПТ)

10,47
1189

Обеспеченность (кв.м./чел.)
население тыс. чел.

МОСКВА* (ЦАО):

6 627,6 ГА Общая площадь Центрального административного округа Москвы

В том числе:

1 675,7 ГА территории транспортной инфраструктуры

245,8 ГА водные поверхности

3 206,0 ГА свободная от застройки территория

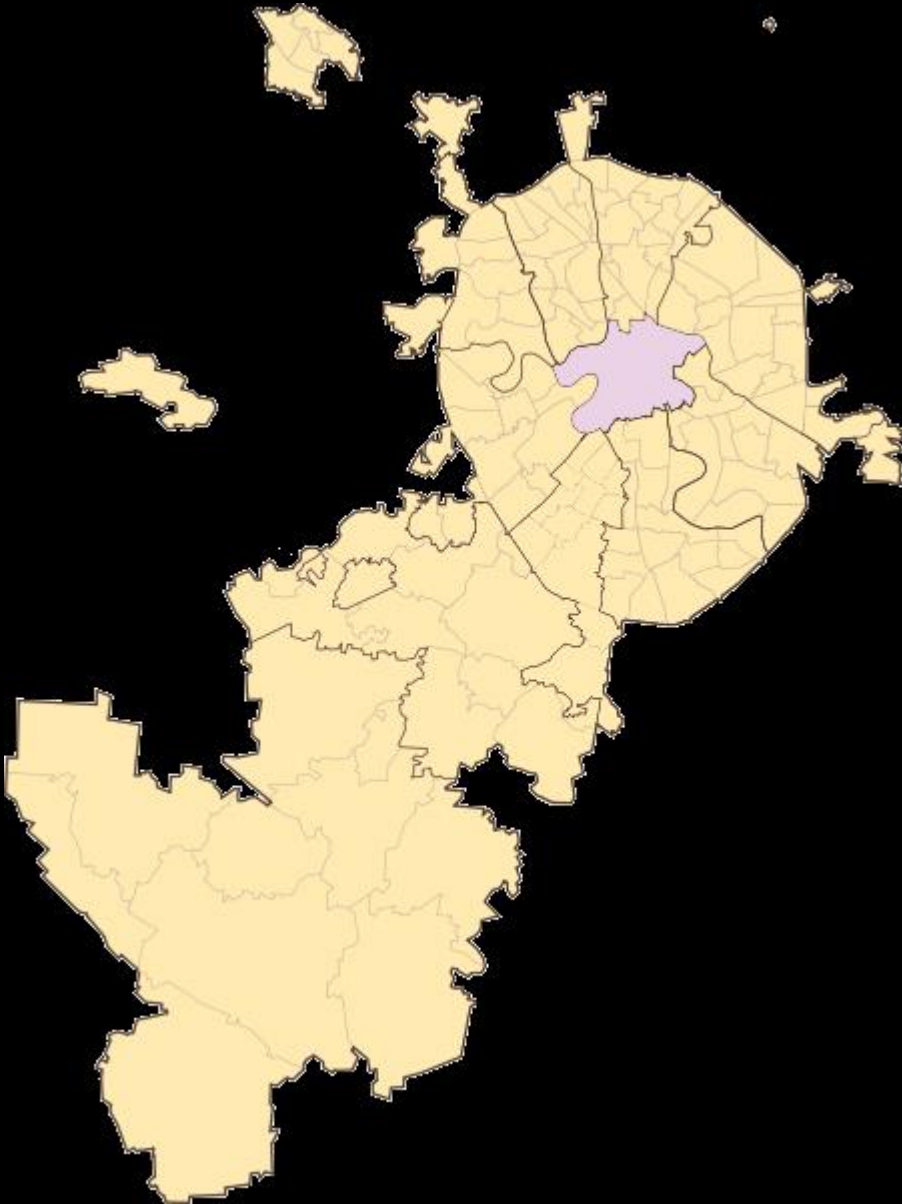
1 500,1 ГА площадь подошв капитальных объектов

3,55 м²/ч обеспеченность озелененными территориями общего пользования

* Данные Москомархитектуры 2013 г.

32% крыш ~ 480 га

5% крыш ~ 75 га или 5 новых парков Зарядье!





Озелененная кровля административного здания по адресу г. Москва, ул. Шереметьевская д. 34.
Автор, инвестор - компания «Илья Мочалов и Партнеры».









Правительство Москвы

СИСТЕМА НОРМАТИВНЫХ ДОКУМЕНТОВ В СТРОИТЕЛЬСТВЕ
МОСКОВСКИЕ ГОРОДСКИЕ СТРОИТЕЛЬНЫЕ НОРМЫ

НОРМЫ И ПРАВИЛА
ПРОЕКТИРОВАНИЯ КОМПЛЕКСНОГО
БЛАГОУСТРОЙСТВА
НА ТЕРРИТОРИИ ГОРОДА МОСКВЫ

МГСН 1.02-02

2002

Одним из основных нормативных документов, детально регламентирующим кровельное озеленение на территории города Москвы, можно назвать Постановление Правительства Москвы от 06.08.2002 N 623-ПП в редакции Постановления Правительства Москвы от 11.07.2006 N 497-ПП.

Совершенно деструктивным и тормозящим развитие кровельного озеленения стало наличие в указанном документе норм о том, что крышное и вертикальное озеленение не могут носить компенсационный характер.



**МИНИСТЕРСТВО
СТРОИТЕЛЬСТВА И ЖИЛИЩНО-КОММУНАЛЬНОГО
ХОЗЯЙСТВА РОССИЙСКОЙ ФЕДЕРАЦИИ**

(МИНСТРОЙ РОССИИ)

ПРИКАЗ

от "13" апреля 2017 г.

№ 711/14

Москва

Об утверждении методических рекомендаций для подготовки правил благоустройства территорий поселений, городских округов, внутригородских районов

В соответствии с подпунктом «д» пункта 10 Правил предоставления и распределения субсидий из федерального бюджета бюджетам субъектов Российской Федерации на поддержку государственных программ субъектов Российской Федерации и муниципальных программ формирования современной городской среды, утвержденных постановлением Правительства Российской Федерации от 10 февраля 2017 г. № 169 (Собрание законодательства Российской Федерации, 2017, № 8, ст. 1242), **п р и к а з ы в а ю** :

утвердить методические рекомендации для подготовки правил благоустройства территорий поселений, городских округов, внутригородских районов согласно приложению к настоящему приказу.

Министр

М.А. Мень

9.15. Как правило, перечень элементов благоустройства на территории сада отдыха и прогулок включает: твердые виды покрытия дорожек в виде плиточного мощения, элементы сопряжения поверхностей, озеленение, скамьи, урны, уличное техническое оборудование (тележки «вода», «мороженое»), осветительное оборудование.

9.16. Рекомендуется предусматривать колористическое решение покрытия, размещение водных устройств, элементов декоративно-прикладного оформления, оборудования архитектурно-декоративного освещения, формирование пейзажного характера озеленения.

9.17. Возможно предусматривать размещение ограждения, некапитальных нестационарных сооружений питания (летние кафе).

9.18. Планировочная организация сада-выставки, как правило, направлена на выгодное представление экспозиции и создание удобного движения при ее осмотре.

9.19. Проектирование сада на крыше кроме решения задач озеленения обычно требует учета комплекса внешних (климатических, экологических) и внутренних (механические нагрузки, влажностный и температурный режим здания) факторов. Перечень элементов благоустройства сада на крыше рекомендуется определять проектным решением. Площадь озелененной крыши рекомендуется включать в показатель территории зеленых насаждений при подсчете баланса территории участка объекта благоустройства.

9.20. Бульвары и скверы важнейшие объекты пространственной городской среды и структурные элементы системы озеленения муниципального образования. Как правило, перечень элементов благоустройства на территории бульваров и скверов включает: твердые виды покрытия дорожек и площадок, элементы сопряжения поверхностей, озеленение, скамьи, урны или малые контейнеры для мусора, осветительное оборудование, оборудование архитектурно-декоративного освещения.

10. Рекомендации для подготовки раздела по благоустройству на территориях транспортной и инженерной инфраструктуры.

10.1. Объектами благоустройства на территориях транспортных коммуникаций населенного пункта обычно является улично-дорожная сеть (УДС) населенного пункта в границах красных линий, пешеходные переходы различных типов.

10.2. Как правило, перечень элементов благоустройства на территории улиц и дорог включает: твердые виды покрытия дорожного полотна и тротуаров, элементы сопряжения поверхностей, озеленение вдоль улиц и дорог, ограждения опасных мест, осветительное оборудование, носители информации дорожного движения (дорожные знаки, разметка, светофорные устройства).



Микрорайон «В Лесу», 2012. Генеральный проектировщик 1-2 очереди – Бюро SPEECH, концепция ландшафта – «Илья Мочалов и Партнеры», “ST Rauma”, Заказчик Rose Group.











Городские пространства будущего. Использование дождевой воды.



The Greater Curtin project. Andy Sharp, Австралия



Отбор идет по лучшим ценовым условиям контракта, отсутствуют критерии оценки произведений литературы и искусства; качество работ остается второстепенным.

Инициатива.

Необходимо внести изменения в ФЗ-44 о государственных закупках в части организации конкурсов на проектирование объектов городской среды: внесение в закон дополнительной статьи 57.1 «Об особенности проведения двухэтапных конкурсов в целях создания произведений литературы или искусства».



**ФЗ 44 о госзакупках –
важная законодательная
база**

ЕВРОПЕЙСКАЯ КОНВЕНЦИЯ О ЛАНДШАФТАХ.



Вступила в действие 1 марта 2004
Ратифицирована 38 государствами,
членами Совета Европы из 47.

Говоря о правовом поле и государственной ландшафтной политике, нельзя не отметить вопрос о подписании Россией Европейской конвенции о ландшафтах (Landscape Convention).

Подписание и ратификация Российской Федерацией данного документа стало бы одним из значимых шагов к созданию системного подхода к охране, управлению и проектированию новых успешных ландшафтов в нашей стране.

СПАСИБО ЗА ВНИМАНИЕ!

mochalov@imip.ru

