



МИНИСТЕРСТВО
ЭКОНОМИЧЕСКОГО РАЗВИТИЯ
РОССИЙСКОЙ ФЕДЕРАЦИИ

СИСТЕМА ДОКУМЕНТОВ ТЕРРИТОРИАЛЬНОГО ПЛАНИРОВАНИЯ

Действительный государственный советник
Российской Федерации 2 класса
Е.С. Чугуевская

Система документов территориального планирования Российской Федерации

2

МИНИСТЕРСТВО
ЭКОНОМИЧЕСКОГО
РАЗВИТИЯ
economy.gov.ru

Цель

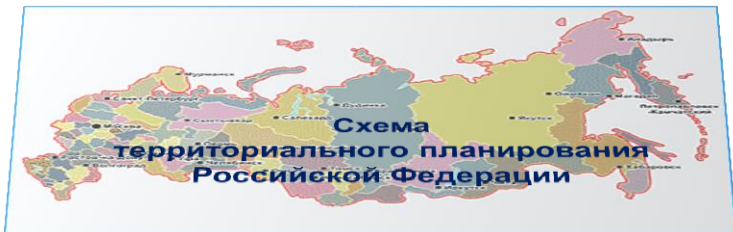
обеспечение устойчивого социально-экономического развития Российской Федерации

планирование развития территорий, в т.ч. для установления функциональных зон и планируемого размещения объектов федерального, регионального и местного уровней



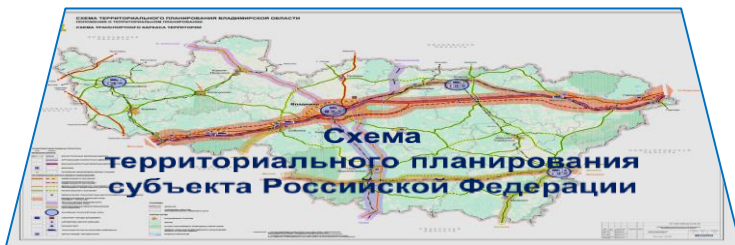
Документы на основании которых подготавливаются документы территориального планирования

На Федеральном уровне



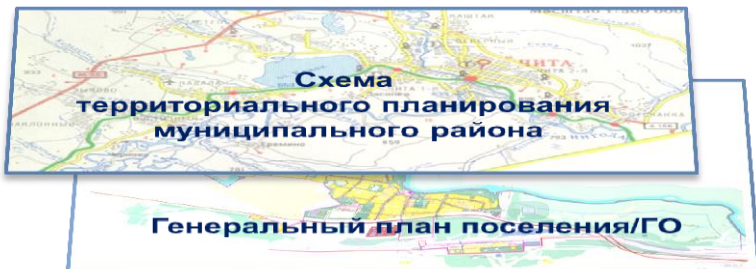
- Стратегия пространственного развития РФ
- Стратегии развития отдельных отраслей экономики
- Стратегии макрорегионов
- Приоритетные национальные проекты
- Межгосударственные проекты
- Государственный программы РФ

На региональном уровне



- Государственные программы субъектов РФ
- Стратегии субъектов РФ
- Межрегиональные соглашения о сотрудничестве

На муниципальном уровне

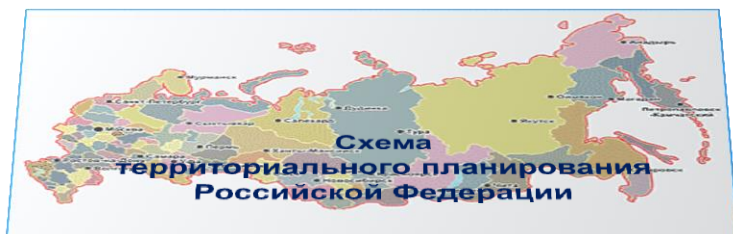


- Муниципальные программы
- Стратегии муниципальных образований (для городских округов и муниципальных районов, поселений)

Материалы которые учитываются при подготовке документов территориального планирования

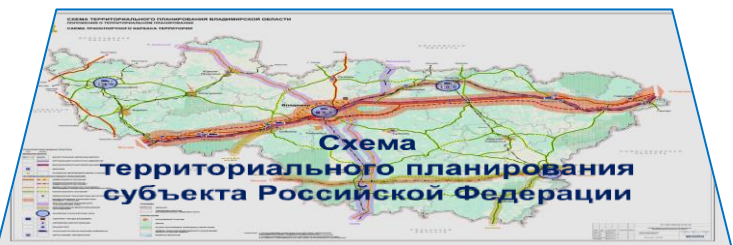
4

Формируются на Федеральном уровне



- ✓ Государственные программы РФ
- ✓ Федеральные целевые программы
- ✓ Инвестпрограммы субъектов естественных монополий
- ✓ Сведения ФГИС ТП, мат-лы фонда инженерн. изысканий
- ✓ Сведения публичной кадастровой карты
- ✓ Схемы территориального планирования РФ

Формируются на региональном уровне



- ✓ Региональные гос. программы
- ✓ Региональные нормативы град. проектирования
- ✓ Межрегиональные соглашения о сотрудничестве
- ✓ Схемы территориального планирования субъектов РФ
- ✓ Сведения региональных информационных систем

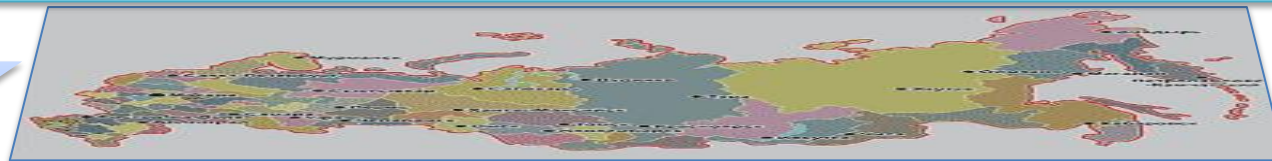
Формируются на муницип. уровне



- ✓ Инвест. программы предприятий коммун. комплекса
- ✓ Муниципальные нормативы град. проектирования
- ✓ Сведения ИСОГД муниципальных образований
- ✓ Генеральные планы мун. образований, схемы терпланирования муниципальных районов
- ✓ Материалы инвентаризации земель мун. образований

Взаимосвязь стратегического и территориального планирования

Стратегия пространственного развития РФ



Стратегии социально-экономического
развития макрорегионов РФ



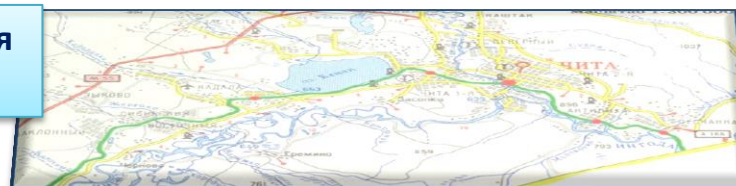
Схемы территориального планирования
РФ



Стратегии социально-экономического
развития субъектов РФ



Схемы территориального планирования
субъекта РФ



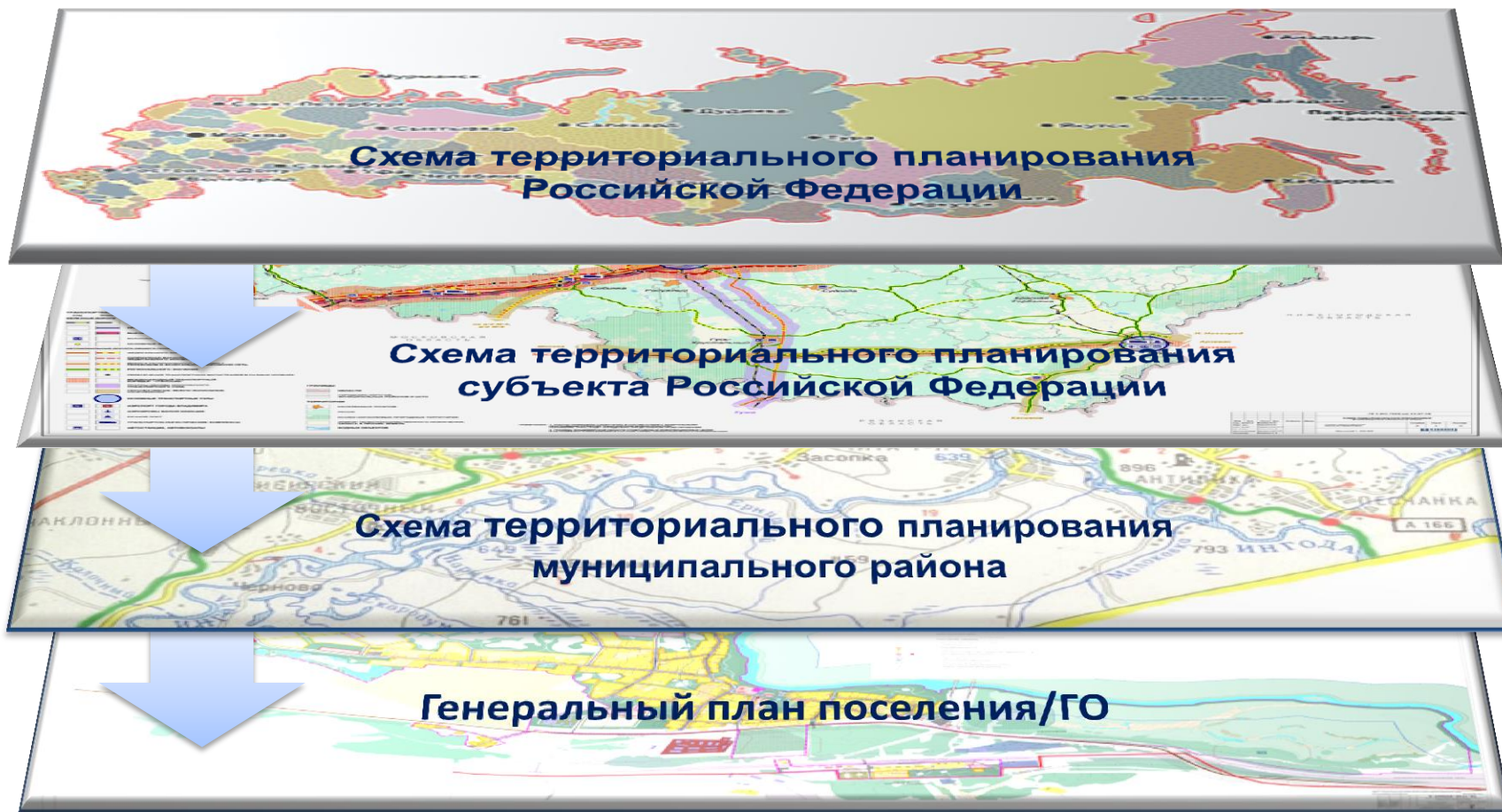
Документы тер. планирования
муниципальных образований



Целеполагание

Планирование

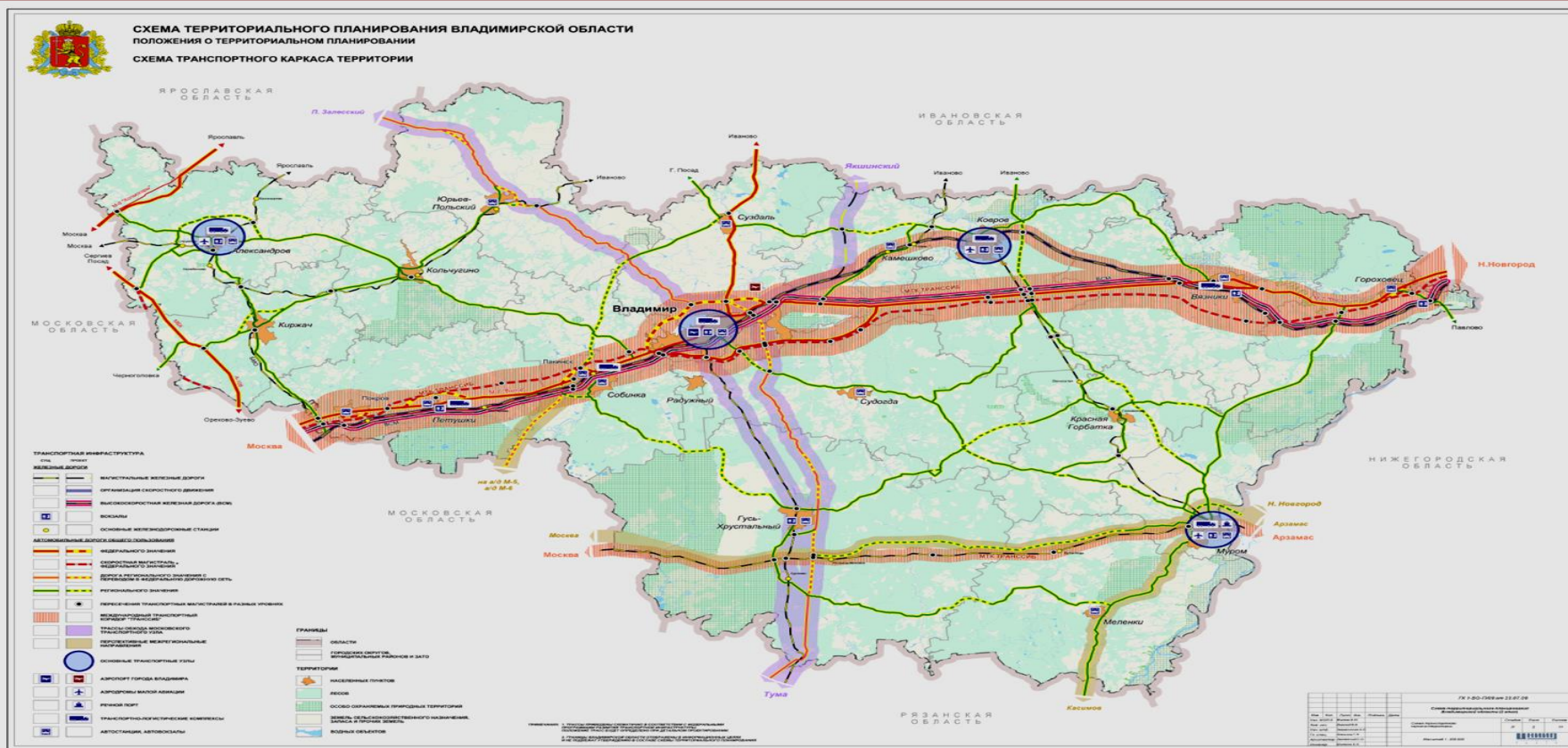
Взаимный учет при планировании объектов федерального, регионального, муниципального уровня



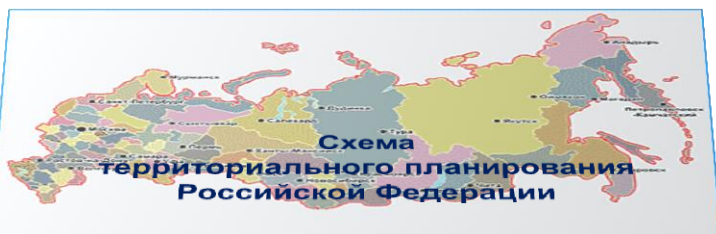
Учет государственных программ, ФЦП, инвестиционных программ субъектов естественных монополий, предприятий коммунального комплекса

7

OBJECT_ID	3857
CLASS_ID	0
IMPORTANCE	Федерального значения
NAME	Строительство железнодорожной линии Сыктывкар - Пермь (Соликамск)
SUBJ_URB_R	Российская Федерация
STAT_OBJ_U	Планируемый
STATUS_EXI	



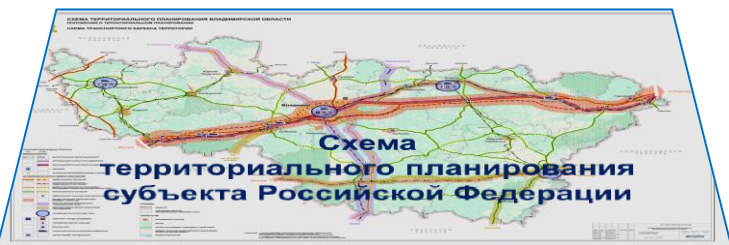
На Федеральном уровне



Выполнение мероприятий по созданию, реконструкции объектов федерального значения, предусмотренных:

- Государственными программами
- Нормативно-правовыми актами
- Решение гос. распределителей бюджетных средств
- Инвест. программы субъектов естественных монополий

На региональном уровне



Выполнение мероприятий по созданию, реконструкции объектов регионального значения, предусмотренных:

- Государственными программами субъекта РФ
- Нормативно-правовыми актами субъекта РФ
- Решение гос. распределителей бюджетных средств
- Инвест. программы субъектов естественных монополий

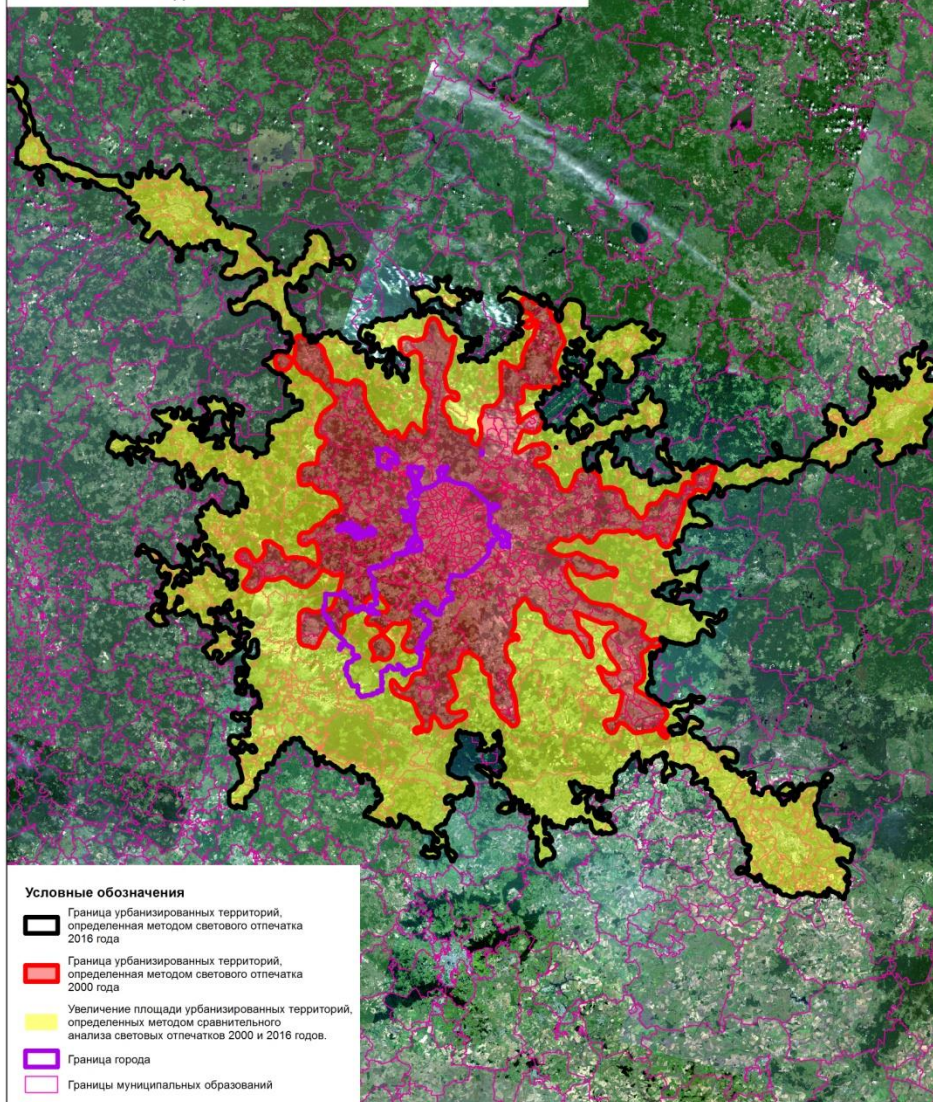
На муниципальном уровне



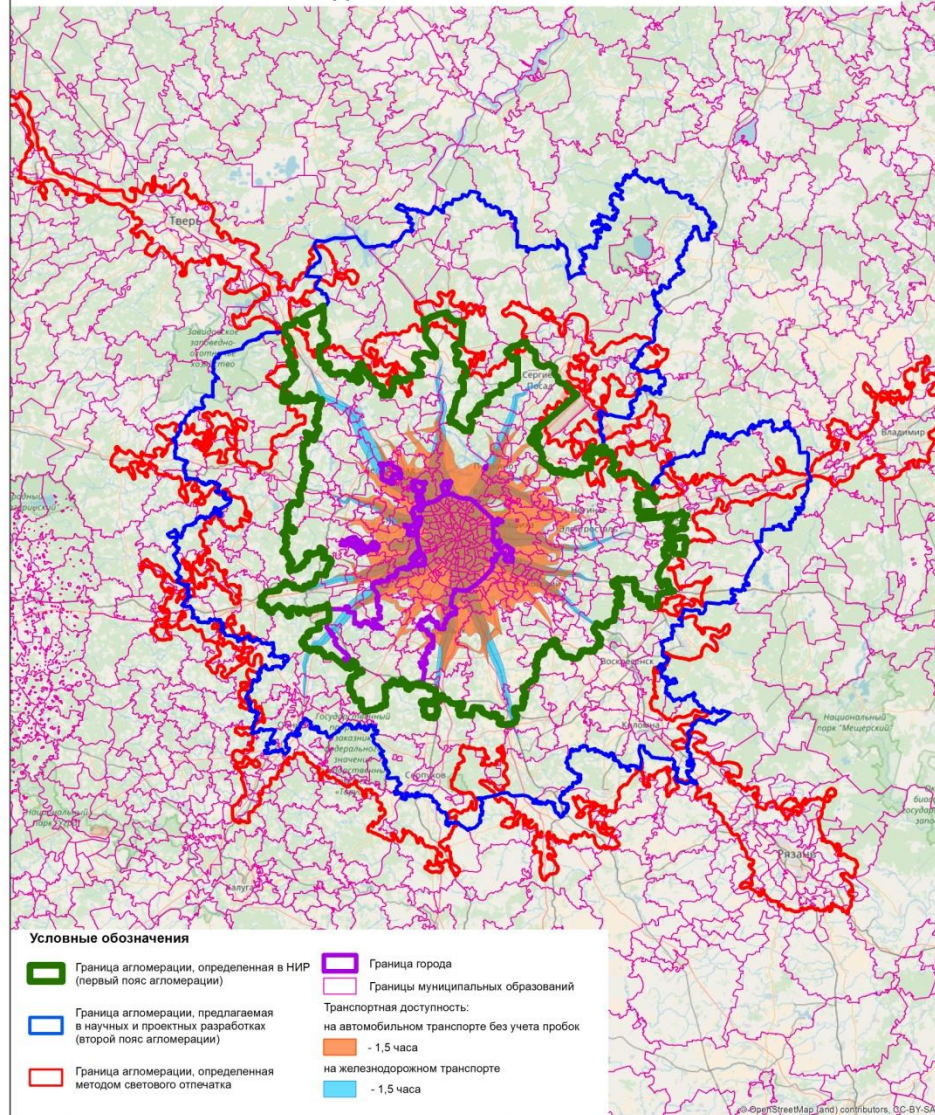
Выполнение мероприятий по созданию, реконструкции объектов муниципального значения, предусмотренных:

- Муниципальные программы
- Программы комплексного развития коммунальной, транспортной и социальной инфраструктур (утверждаются в 6 месячный срок с даты утверждения генеральных планов)

МОСКОВСКАЯ АГЛОМЕРАЦИЯ СРАВНИТЕЛЬНЫЙ АНАЛИЗ СВЕТОВЫХ ОТПЕЧАТКОВ 2000 И 2016 ГОДОВ



СРАВНЕНИЕ ГРАНИЦ АГЛОМЕРАЦИИ ПО КОМПЛЕКСУ ДАННЫХ С ИСПОЛЬЗОВАНИЕМ ДЗЗ



Наиболее быстро растущая и самая населенная в Российской Федерации. Сравнительный анализ световых отпечатков **2000** и **2016** г. показывает, что уже в 2000 году Москва слилась с урбанизированными территориями всех прилегающих муниципальных образований. И, судя по световому отпечатку 2016 года, этот процесс интенсивно продолжается. К 2016 году урбанизированная территория выросла больше чем в **2 раза** и выплеснулась лучами далеко за пределы Московской области – к Твери на северо-запад, к Владимиру на восток, к Рязани на юго-восток. Соединение урбанизированных территорий Москвы, Московской области, Тверской, Владимирской, Рязанской, Калужской, Тульской областей позволяет говорить о формировании крупнейшего европейского мегалополиса. При этом, Московская агломерация единственная в стране, где идет непрерывное увеличение населения во всех населенных пунктах, входящих в агломерацию, особенно интенсивно в примыкающих к городу (Химки, Мытищи, Балашиха и пр.).

В случае с Московской агломерацией, установление границ с учетом изохрон 1,5 часовой доступности имеет смысл только для определения границы 1 пояса агломерации, который примерно соответствует световому отпечатку 2000 года. Приведенная граница агломерации 2-го пояса, принятая в настоящее время в концептуальных исследованиях, не соответствует современному распространению урбанизированных территорий, отраженных на световом отпечатке 2016 года. На севере урбанизированный ареал гораздо меньше границы, принятой в концептуальных разработках, а на юге – гораздо больше.

Население агломерации:

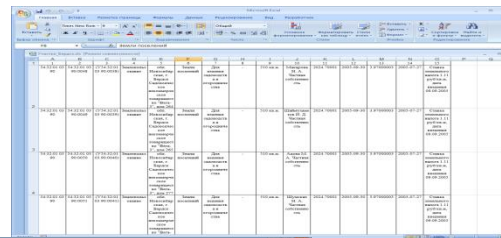
- в указанных границах 2-го пояса – около 17 млн. чел.
- в пределах светового отпечатка 2016 года – более 20 млн. чел

Площадь:

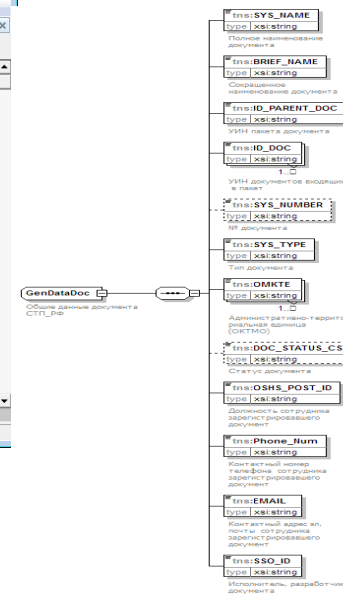
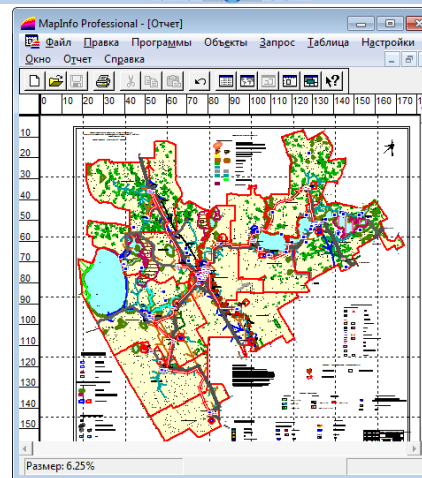
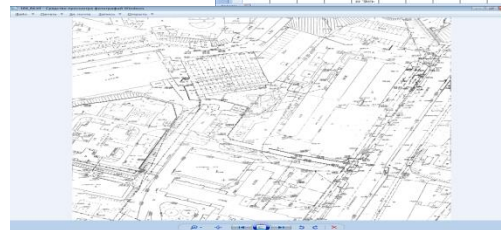
- в указанных границах 1-го пояса – около 15110,2 кв.км
- в указанных границах 2-го пояса - около 38647,8 кв.км
- в пределах светового отпечатка 2000 года 12173,3 кв. км, 2016 года – около 36441,4 кв. км

Электронный вид документов территориального планирования

- **Текстовые документы (DOC, DOCX, TXT, RTF, XLS, XLSX, ODF)**
- **Растровый формат (TIFF, JPEG, PDF)**
- **Привязанные картографические материалы в растровом формате (GeoTIFF, JPEG, PNG, MrSID)**
- **Картографические данные в векторном формате (GML, XML, SHP)**
- **Картографические данные в векторном формате (MIF/MID, DWG, SXF)**
- **Описание объектов ДТП в виде XML файлов по XSD схеме (разработаны в соответствии с требованиями стандартов)**



№ документа	Наименование документа	Дата документа	Статус документа	Исполнитель документа
1	1	1	1	1
2	2	2	2	2
3	3	3	3	3
4	4	4	4	4
5	5	5	5	5
6	6	6	6	6
7	7	7	7	7
8	8	8	8	8
9	9	9	9	9
10	10	10	10	10



- ✓ Рассогласованность документов стратегического и территориального планирования
- ✓ Отраслевая зависимость при планировании развития базовых инфраструктур
- ✓ Отсутствие адаптированных для российской практики экономических методов пространственного моделирования развития территорий
- ✓ Отсутствие эффективного учета институтов собственности
- ✓ Отсутствие единых подходов при формировании инфраструктуры пространственных данных

Решение: трансформация отрасли от традиционного тер. планирования «**physical planning**» к цифровому пространственному моделированию эффективного и устойчивого развития территорий, обеспечивающего экономический рост и повышение качества жизни населения

совершенствование института тер. планирования в условиях сложившейся системы землепользования

формирование единой архитектуры пространственных данных на основе ФГИС ТП и ЕГРН

Проблемы качества проектов генеральных планов (документов территориального планирования)

13

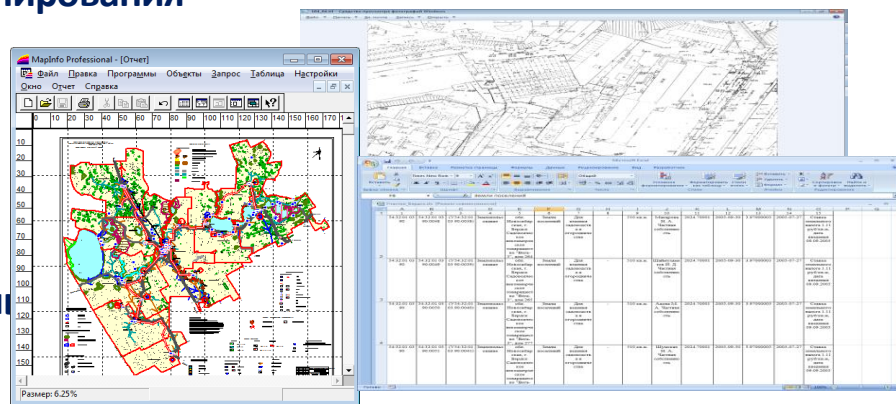
Град Кодексом



- не определены цели подготовки генеральных планов
- из утверждаемой части исключены технико-экономические показатели
- не закреплены требования к качеству материалов
- отсутствует сутевой контроль, аудит, оценка, экспертиза
- отсутствуют квалификационные требования к разработчикам
- планировочная структура территории и ее совершенствование не является целями территориального планирования

Ошибки

- технические
- технологические
- нормативные
- сутевые (профессиональные) планировочные



Основания для корректировки

- приведение в соответствие с документами территориального планирования (муниципального района, субъекта, Российской Федерации)
- приведение в соответствие с законодательством («лесная амнистия», Правила ведения ФГИС ТП)
- устранение ошибок, несогласованных вопросов
- Приведение в соответствие с гос. Программами, программами комплексного развития инфраструктур



Совершенствования института территориального планирования в условиях сложившейся системы землепользования

- 1 Формирование критериев экономической оценки земельных участков, изымаемых в целях создания инфраструктурных объектов
- 2 Оценка экономической эффективности при изменении функционального назначения территорий и видов разрешенного использования земельных участков
- 3 Эффективное и рациональное землепользование на основе документов тер. планирования и правового зонирования
- 4 Обеспечение кадастрового учета зон с особыми условиями использования территорий на основе введения единых требований ФГИС ТП и ЕГРН
- 5 Введение в хозяйственный оборот «спящих активов» - неиспользуемых земельных участков и иных объектов недвижимости
- 6 Повышение бюджетной обеспеченности МО за счет инвентаризации земельных участков с использованием материалов документов тер. планирования

- ✓ С 1991 г. $\frac{3}{4}$ населения России проживает в городах (в 2017г. – **74%**), около **20%** - в **13** городах-миллионниках (4-е место по числу городов-миллионеров среди всех стран мира)
- ✓ По различным оценкам в России выделяют от **24** до **36** крупных городских агломераций

Доля агломераций в численности населения России и ВВП (%)



Меры по повышению эффективности использования территорий городов, обеспечения их экономической, экологической и социальной устойчивости

совершенствование пространственно-экономического развития городов на основе **цифрового моделирования** экономической устойчивости и обеспечения качества городской среды

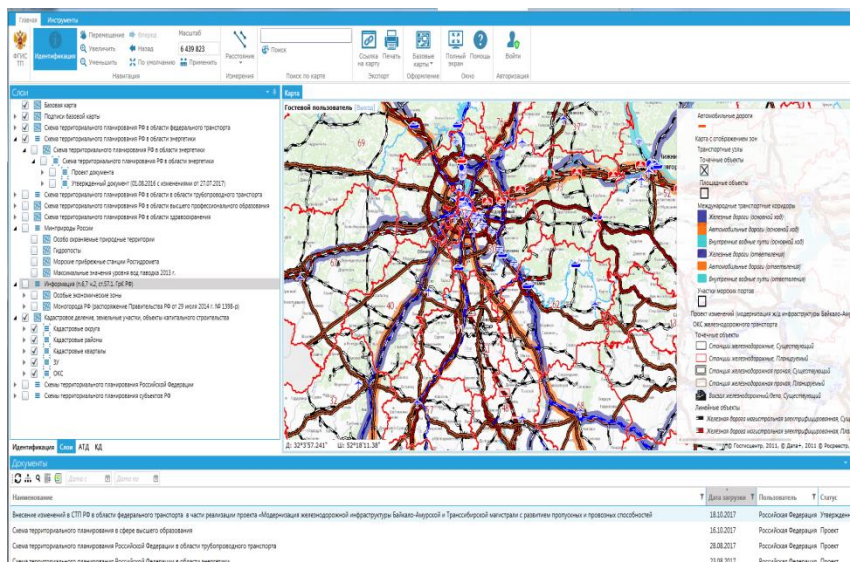
стратегическое и территориальное планирование развития городов и урбанизированных территорий как центров **инновационной экономики**

формирование институтов агломерационного развития и **межмуниципального взаимодействия**

совершенствование института правового зонирования территорий с учетом отмены деления земель на категории

введение **инвестиционных паспортов** городов

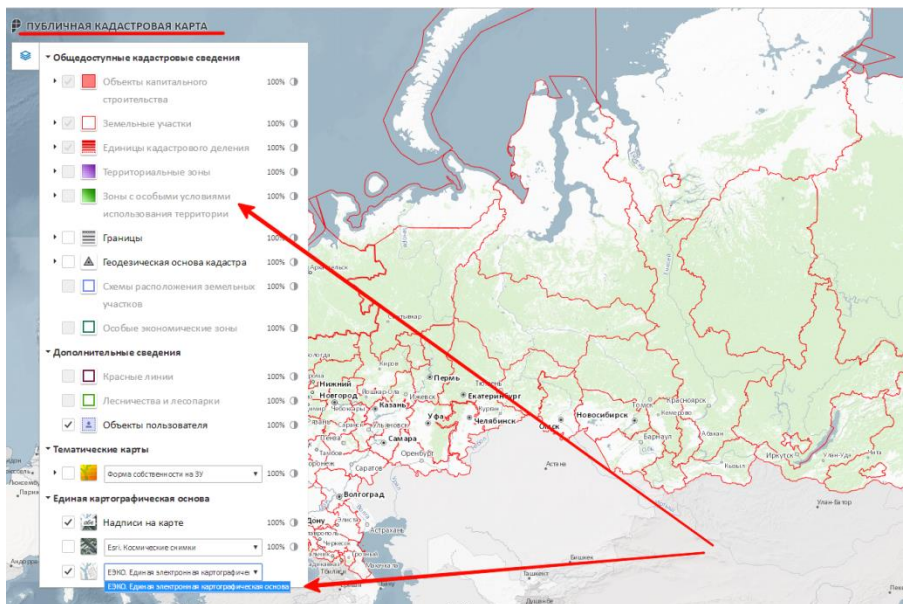
Формирование единой архитектуры пространственных данных на основе ФГИС ТП и ЕГРН



- ✓ Обеспечение «прозрачности» и мониторинга всех действий, связанных с объектом капитального строительства (от планирования до создания , реконструкции, сноса)
- ✓ Формирование взаимно увязанных баз данных по комплексному развитию территорий и сложившейся системы землепользования
- ✓ Развитие фед. фонда пространственных данных и единой электронной картографической основы (ЕЭКО)

✓ Ввод функции форматно-логистического контроля для материалов кадастровых инженеров по аналогии с проектами документов территориального планирования

✓ Введение уникального идентификационного номера объекта (УИН) на основе увязки 2-х информационных систем (ФГИС ТП и ЕГРН)



возможность размещения и получения доступа к проектам, ДТП (~19500 ед.) и сведениям, предусмотренным требованиями Градостроительного кодекса Российской Федерации;

согласование проектов документов территориального планирования

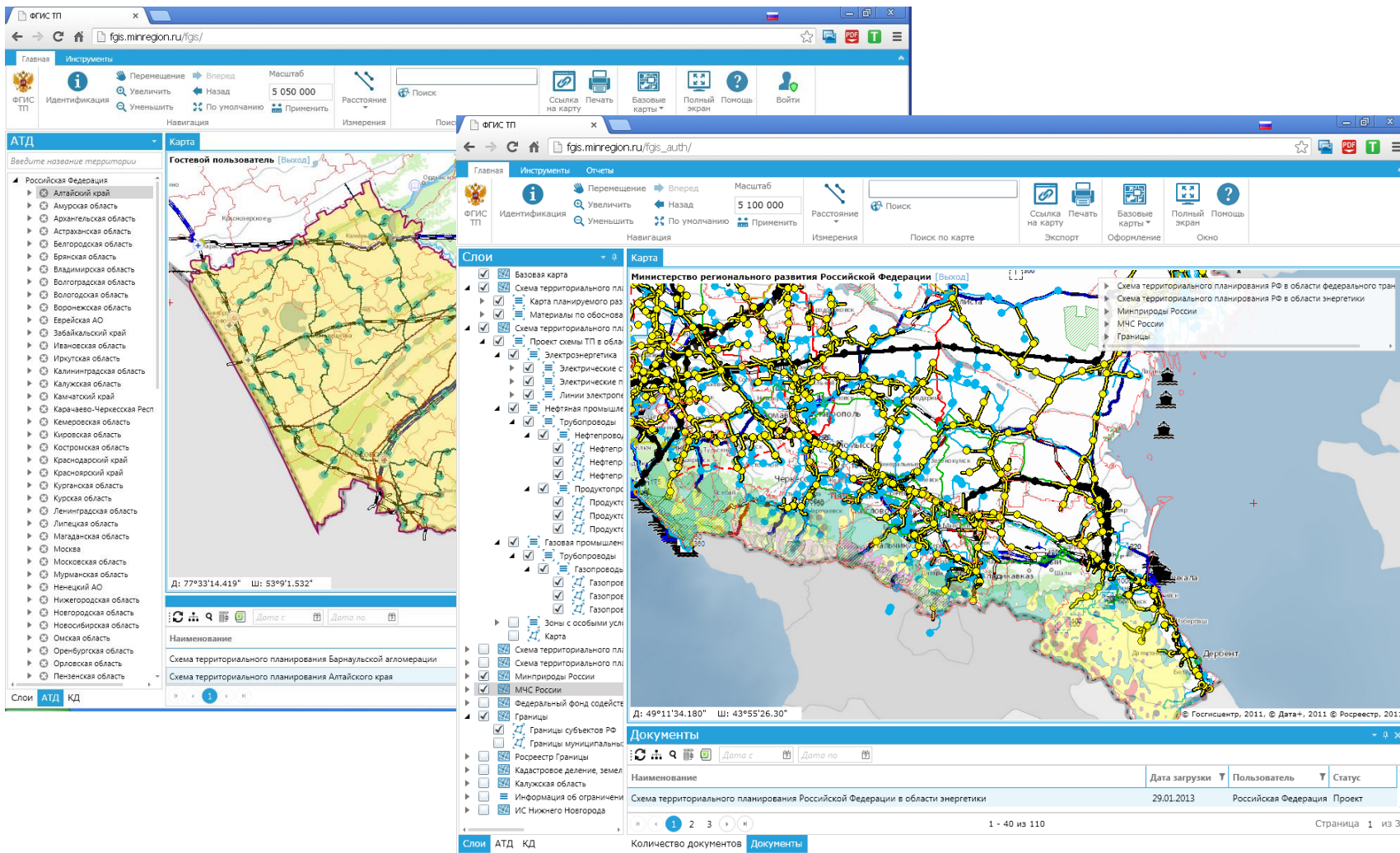
работа с векторной моделью картографических сведений

использование усиленной квалифицированной электронной подписи (УКЭП)

интеграция с ЕСИА

использование ЦТК ОП (Росреестр) м1:100 000, как единой цифровой топографической основы территории РФ

интеграция с информационными ресурсами других ведомств посредством электронных сервисов (геосервисов), в целях получения оперативной, актуальной информации (Росреестр, МЧС России, Минэнерго России, Минприроды России, и др.)



ФГИС ТП
Отчет ДТП Отчет ПЗЗ

Аналитический отчет по загруженным документам территориального планирования муниципальных образований

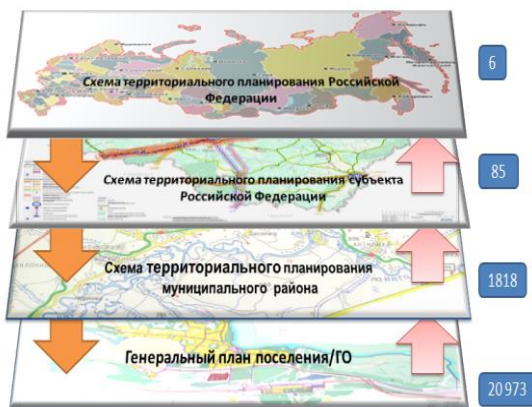
Период
С: 09.04.2014 Обновить
ПО: 16.04.2014

1 of 1 Export to the selected format Export

Информация о ходе разработки и утверждения документов территориального планирования (ДТП) муниципальных образований (МО) в Российской Федерации в разрезе федеральных округов*

Дата формирования: 16.04.2014
Период: с 09.04.2014 по 16.04.2014

Федеральный округ	Субъекты РФ	Кол-во утвержденных ДТП / Кол-во МО	% загруженных утвержденных ДТП	Кол-во проектов ДТП / Кол-во МО	% загруженных проектов ДТП	Кол-во утвержденных ДТП за период	Кол-во проектов ДТП за период
Дальневосточный федеральный округ	Амурская область	50 / 324	15%	55 / 324	17%	1	1
	Еврейская АО	3 / 36	8%	1 / 36	3%	0	0
	Камчатский край	37 / 80	46%	0 / 80	0%	0	0
	Магаданская область	40 / 53	75%	1 / 53	2%	0	0
	Приморский край	69 / 171	40%	34 / 171	20%	1	4
	Республика Саха	80 / 450	18%	8 / 450	2%	5	0
	Сахалинская область	16 / 22	73%	1 / 22	5%	0	0
	Хабаровский край	121 / 235	51%	28 / 235	12%	2	0
	Чукотский АО	6 / 53	11%	11 / 53	21%	0	0
	Всего по округу:		422 / 1424	30%	139 / 1424	10%	9



Векторная модель данных позволяет хранить:

Атрибуты объекта

Местоположение

Ссылки на связанные документы

Дополнительная инф.

Гос. программы

Инвест. Прогр. СЕМ

НГП

ПЗЗ

и др.

Актуальность сведений

Статус объекта

OBJECT_ID	3957
CLASS_ID	0
IMPORTANCE	Федерального значения
NAME	Строительство железнодорожной линии Сызьмакар - Пермь (Солонечье)
SUBJ_URB_R	Российская Федерация
STAT_OBJ_U	Планируемый
STATUS_EXI	
STATUS_PLA	Проектируемый
YEAR_RECON	0
YEAR_COMPL	2030

Повышение качества территориального планирования

Совершенствование методической базы территориального планирования

Совершенствование работы с ДТП средствами ФГИС ТП за счет:

стандартизации форматов входных данных

автоматизации контроля процедур согласования

предоставление инструментов для экспертной оценки ДТП


предоставление интерфейсов информационного взаимодействия с внешними системами

автоматизации процедур входного контроля

The screenshot displays the FGIS TP web interface. At the top, there is a browser address bar with the URL 85.142.162.25:27080 and a navigation menu with items like 'Главная страница', 'Документы', 'ГИС', 'Информация', and 'Вход'. The main header features the Russian coat of arms and the text 'МИНИСТЕРСТВО ЭКОНОМИЧЕСКОГО РАЗВИТИЯ РОССИЙСКОЙ ФЕДЕРАЦИИ' and 'ФГИС ТП Федеральная государственная информационная система территориального планирования'. Below the header is a navigation bar with the same menu items. The main content area shows a map of Russia with regional boundaries highlighted in red. A sidebar on the left lists data sources under 'Источники данных' and 'Инструменты'. The 'Источники данных' section includes 'Картографическая основа', 'Подписи картографической основы', 'Фоновые карты', 'Кадастровое деление, земельные участки, объекты капитального строительства', 'Схема территориального планирования РФ в области энергетики', 'Утвержденный документ (11.11.2013)', 'Материалы по обоснованию Схем территориального планирования', 'Карта планируемого размещения объектов федерального значения', and 'Электрические станции'. The 'Инструменты' section includes 'Электростанции атомные (АЭС) планируемые (утвержденные)', 'Электростанции гидравлические (ГЭС) планируемые (утвержденные)', 'Электростанции гидроаккумулирующие (ГАЭС) планируемые (утвержденные)', 'Электростанции солнечные (СЭС) планируемые (утвержденные)', 'Электростанции комбинированные солнечные тепловые (КЭС) планируемые (утвержденные)', 'Электростанции ветровые (ВЭС) планируемые (утвержденные)', 'Электростанции дизельные (ДЭС) планируемые (утвержденные)', and 'Электростанции геотермальные (ГеоТЭС) планируемые (утвержденные)'. The map shows major cities like Санкт-Петербург, Москва, Нижний Новгород, Казань, Самара, Екатеринбург, Челябинск, and Волгоград. A status bar at the bottom of the map displays coordinates: '1 : 17 471 320 Широта = 056° 37' 55" Долгота = 010° 43' 21"'. The browser's address bar also shows 'bool(false)' and 'Другие закладки'.

- ✓ Разработаны профили метаданных на документы и данные территориального планирования
- ✓ Актуализирована структура и формат информации ФГИС ТП (Приказ № 127)
- ✓ Актуализированы требования к описанию и отображению в ДТП объектов федерального, регионального и местного значения (Приказ № 19)
- ✓ Актуализированы требования к определению состава обладателей информации, доступ к которой предоставляется посредством ФГИС ТП (постановление Правительства Российской Федерации от 12 апреля 2012г. №289)
- ✓ Разработаны проекты требований (стандартов) к содержанию и технологиям подготовки ДТП в ФГИС ТП
- ✓ Разработаны проекты стандартов к квалификации специалистов, обеспечивающих подготовку и мониторинг документов территориального планирования во ФГИСТП
- ✓ Разработано методическое обеспечение ФГИС ТП в части информационного обеспечения процесса получения исходной информации для разработки ДТП, в т. ч. внесения в них изменений

- ✓ Проект стандартов требований к квалификации специалистов по административно-управленческой деятельности, организующей территориальное планирование
- ✓ Требования к содержанию и технологиям организации территориального планирования
- ✓ Содержание и технологии разработки документов территориального планирования Российской Федерации
- ✓ Содержание и технологии разработки документов территориального планирования субъекта Российской Федерации
- ✓ Содержание и технологии разработки документов территориального планирования муниципального района
- ✓ Содержание и технологии разработки документов территориального планирования городских и сельских поселений
- ✓ Содержание и технологии разработки документов территориального планирования городских округов

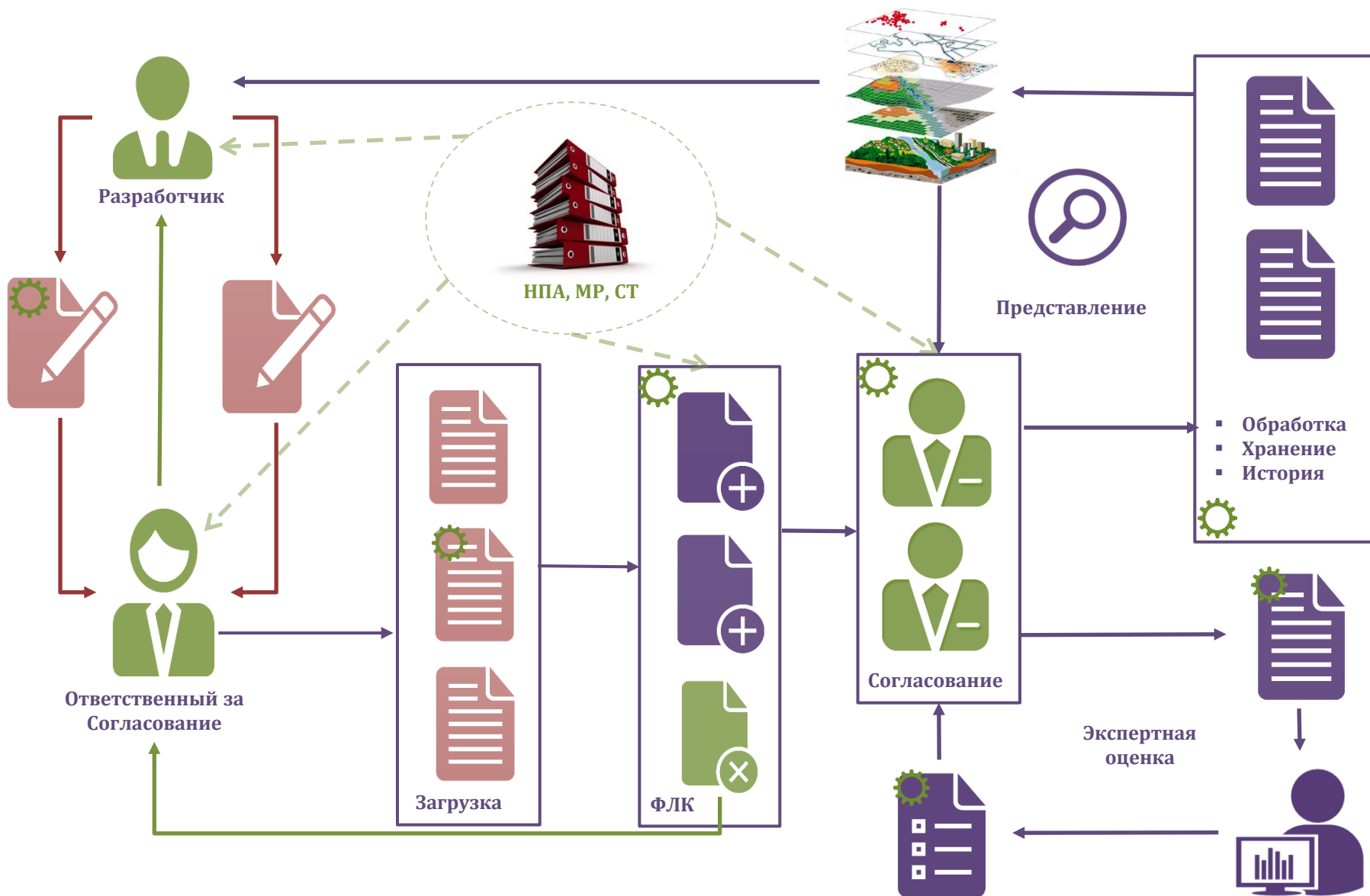


Переработан классификатор объектов и их характеристик с точки зрения применимости в территориальном планировании

Доработаны предложения по условным обозначениям объектов

Предложено структурирование состава карт по объектовому содержанию

Разработаны XSD для проведения входного контроля пространственных данных на соответствие классификаторам, определенных приказом



Для обеспечения корректности функционирования системы с возможностью поиска, переходов на связанные документы и карты разработана система структурирования входных данных в обменных форматах XML/GML и реализован многоуровневый автоматизированный механизм контроля загружаемых данных, состоящий из следующих этапов:

- 1 • Проверка корректности заполнения метаданных
- 2 • Проверка состава и форматов загружаемых файлов по типам документов
- 3 • Проверка электронной подписи
- 4 • Проверка структуры данных и классификаторов по XSD
- 5 • Лингвистический контроль
- 6 • Контроль геометрии пространственных данных
- 7 • Сопоставление текстовых и картографических документов
- 8 • Проверка соблюдения градостроительных нормативов по топологическим правилам
- 9 • Контроль связей с другими документами стратегического планирования
- 10 • Сопоставление с документами территориального планирования вышестоящего уровня

Статистика по размещенным сведениям в ФГИС ТП (март 2018 г.)

Тип документа	Количество документов	%
Генеральный план городских округов и поселений	23 952	16,18
Документы стратегического планирования муниципальных образований	3 182	2,15
Документы стратегического планирования Российской Федерации	34	0,02
Документы стратегического планирования субъектов Российской Федерации	134	0,09
Информация о состоянии, об использовании, ограничениях использования территорий	4 676	3,16
Нормативы градостроительного проектирования городского округа	541	0,37
Нормативы градостроительного проектирования муниципального района	1 700	1,15
Нормативы градостроительного проектирования поселения	13 361	9,03
Правила землепользования и застройки	44 999	30,40
Программы комплексного развития систем коммунальной инфраструктуры поселений, городских округов	12 733	8,60
Программы комплексного развития социальной инфраструктуры поселений, городских округов	9 402	6,35
Программы комплексного развития транспортной инфраструктуры поселений, городских округов	9 907	6,69
Проекты генеральных планов городских округов и поселений	15 723	10,62
Проекты правил землепользования и застройки городских округов и поселений	2 210	1,49
Проекты схем территориального планирования муниципальных районов	1 582	1,07
Проекты схем территориального планирования Российской Федерации	155	0,10
Проекты схем территориального планирования субъектов Российской Федерации	189	0,13
Региональные нормативы градостроительного проектирования	182	0,12
Стратегии (программы) развития отдельных секторов и отраслей экономики Российской Федерации	22	0,01
Схемы территориального планирования муниципальных районов	3 054	2,06
Схемы территориального планирования Российской Федерации	47	0,03
Схемы территориального планирования субъектов Российской Федерации	257	0,17
Общее количество	148 042	100,00

Благодарю за внимание!